



AIN'APPUI

Informer Agir Coordonner

SANITAIRE - MÉDICO-SOCIAL - SOCIAL

ASSEMBLÉE GÉNÉRALE

Activité 2025

2 juin 2026



Siège : 244 A rue du Point du Jour - 01000 Saint-Denis-les-Bourg

Antenne Est : 50 rue Paul Painlevé - 01130 Nantua

www.ain-appui.fr

NOS FINANCEURS



GLOSSAIRE

- AVC : Accident Vasculaire Cérébral
- ARS : Agence Régionale de Santé
- BTS ESF : Brevet de Technicien Supérieur en Economie Sociale et Familiale
- CA : Conseil d'Administration
- CD01 : Conseil Départemental de l'Ain
- CLIC : Centre Local d'Information et de Coordination gérontologique
- CLS : Contrat Local de Santé
- CLSM : Contrat Local en Santé Mentale
- CPA : Centre Psychothérapique de l'Ain
- CPSD : Cellule de Prévention des Situations de Détresse de la personne âgée
- CPTS : Communauté Professionnelle Territoriale de Santé
- CTAI : Contrat Territorial d'Accueil et d'Intégration
- CTS : Conseil Territorial en Santé
- DAC : Dispositif d'Appui à la Coordination
- DDETS : Direction Départementale de l'Emploi, du Travail et des Solidarités
- GBA : Grand Bourg Agglomération
- Loi OTSS : Loi relative à l'Organisation et à la Transformation du Système de Santé
- PDLHIPE : Pôle Départemental de Lutte contre l'Habitat Indigne et la Précarité Energétique
- PPCS : Plan Personnalisé de Coordination en Santé
- PTSM : Projet Territorial en Santé Mentale
- RCP : Réunion de Concertation Pluriprofessionnelle
- SAAD : Service d'Aide et d'Accompagnement à Domicile
- SDIS : Service Départemental d'Incendie et de Secours
- SISM : Semaine d'Information sur la Santé Mentale
- SSIAD : Service de Soins Infirmiers à Domicile
- VAD : Visite à Domicile

SOMMAIRE

1	L'ASSOCIATION AIN'APPUI	p.1
2	LE MOT DU PRÉSIDENT	p.2
3	LE CLIC BASSIN BURGIEN EN 2025	p.3
4	LA CPSD EN 2025	p.4
5	LE DISPOSITIF INCURIE EN 2025	p.5
6	LE DAC EN 2025	p.6
7	LA FILIÈRE GÉRONTOLOGIQUE EST EN 2025.....	p. 7
8	RENOUVELLEMENT DES MEMBRES DU CA	p. 8



- **IDENTITÉ** : Née le 16 juin 2022
- **EFFECTIF** : 32 salariés depuis le 1er juillet 2022
- **ADRESSES** : Deux sites :
Siège, CLIC, DAC OUEST, dispositif incurie, Cellule de prévention : 244 A rue du Point du Jour à Saint-Denis-les-Bourg (depuis février 2024).
Le DAC EST et la filière gérontologique EST : 50 rue Paul Painlevé à Nantua (depuis mars 2026).

Conseil d'administration 2025 :

Pascal PENETRAT (président) ; Martine VERNE-CHATELET (1ère vice-présidente) ; Laurent HARMEL (2ème vice-président) ; Jean-Jacques BERTRAND (trésorier) ; Claude ROSENBERG (secrétaire) ; Maryline PORT-LEVET ; Mégane RIEDINGER ; Cécile LAGIER ; Rachel BERNARD ; Audrey GOULY ; Karine BARÉ ; André NEVEU ; Régine MILLET ; Myriam BERNIN ; Nordine BOUDJELIDA ; Jean-Louis GUIDO, Angélique GROBON ; Michaël REDURON ; Aurélien CHABERT ; Grégory BORNUEAT ; Patricia BADEL ; Nadia OULED-SALEM ; Brigitte VISO ; Grégory MARILLER ; Anne BORNET ; Patricia TRICHOT ; Khalil KANDARA ; Marc DUPONT.

Direction : Olivier MOLÉ directeur général, Loic MASSARDIER directeur du DAC jusqu'au 15 juin 2025 puis Bastien POIRIER du 1^{er} juillet au 31 décembre 2025.

Assistants de direction : Sylvie FLAMAND (comptabilité), Emmanuelle POISAT (ressources humaines)

Responsable qualité/sécurité : Marion VIOLLAND





Pascal PENETRAT Président de Ain'Appui

Bonjour à tous ici réunis et merci pour votre présence qui nous encourage à toujours améliorer notre action. Ce rapport me permet de vous présenter quelques éléments d'information et de réflexion sur notre action.

L'activité de l'association en 2025 a permis de consolider et sécuriser les financements, de développer les conventions dans un contexte budgétaire et politique difficile, de préparer le renouvellement de celles à venir en 2026, de poursuivre nos missions et notre rayonnement. Les associations sont en effet un élément essentiel de la mise en œuvre de la politique sanitaire et sociale de l'Etat : elles ont besoin de moyens suffisants pour assurer leurs missions.

Pour cela nous avons réorganisé le fonctionnement des différents dispositifs par un changement de l'organigramme avec une direction opérationnelle qui met en application les décisions conjointes des directions générale / gouvernance associative. Marion VIOLLAND, qui occupait le poste porteur de la démarche qualité en 2025, a naturellement été sollicitée ; celui-ci doit s'adapter notamment à l'évolution du contexte social et des commandes publiques. Par ailleurs notre association souhaite compléter l'organigramme par un référent santé type « médecin coordinateur » en appui des équipes et en expertise-projet (en premier pour le DAC). Nous souhaitons le recruter en 2026.

L'activité de tous les dispositifs de l'association est dans une tendance à la hausse et ceci vous sera détaillé par l'exposé du rapport d'activité. En attendant je précise quelques éléments importants pour chaque dispositif.

En premier : le DAC est un élément essentiel de l'accompagnement des patients dans le système de santé (il a été créé notamment dans le cadre de la loi de santé de 2019 précisé par décret dès le début de l'année 2021) ; il est le moteur de la coopération entre sanitaire et social. L'activité du DAC montre une nette augmentation des sollicitations de premier niveau correspondant à une réponse d'information et d'orientation des familles et professionnels : celle-ci peut nécessiter une succession d'échanges téléphoniques pour donner une réponse enrichie aux sollicitations.

Il y a moins d'augmentation des réponses de troisième niveau, le plus complexe, mais des situations de plus en plus lourdes. A noter que tous les DAC en France n'ont pas d'assistantes de coordination qui gèrent les premiers contacts et hiérarchisent avec les équipes le type de réponse : le DAC de l'Ain a ainsi un haut niveau de maturité.

Fin 2025/début 2026 a été mis en place un CPO Contrat d'objectif avec l'ARS régionale et avec l'appui de l'échelon départemental en dialogue trimestriel assorti d'engagement sur des objectifs spécifiques, ce qui nous paraît logique et stimulant. Nous les remercions pour leur soutien.

Le CLIC, financé par le Conseil départemental et Grand Bourg Agglomération, maintient son activité très riche d'information individuelle et collective dans toutes les demandes autour de la personne âgée. Il arrive en fin de convention avec le CD et Grand Bourg Agglomération. Les échanges constructifs et attentifs à nos missions et problèmes, notamment par l'invitation aux instances de copilotage et de financement nous incitent à espérer la reconduction de la convention à budget stable. Nous les remercions beaucoup pour leur écoute.

Le dispositif Incurie de l'Ain, également financé par l'ARS, anime tant le réseau départemental que régional, nécessitant des compétences extrêmement étendues (les plus complexes des situations d'accompagnement des patients). Le nombre de situations prises en charge chaque année est 5 fois plus important que celui attendu lors de la mise en place du dispositif et 3 fois plus en file active. Les moyens actuels ne permettent pas d'y répondre et les listes d'attente s'allongent de plusieurs mois. Nous essayons malgré tout d'apporter une réponse satisfaisante pour ce problème qui concerne quasiment tous les acteurs professionnels institutionnels et territoriaux du département. A noter la poursuite de la campagne de formation et sensibilisation des professionnels (réalisation d'un guide Incurie en particulier).

La Cellule de Prévention du Suicide des Personnes Agées de l'Ain CPSD, animée par deux psychologues et une assistante s'est beaucoup investie dans la postvention et les formations/informations. La CPSD a débuté un travail de fond pour adapter sa mission à son environnement et préparer son nouveau projet dans le but de renouveler sa convention.

La Filière Gérontologique EST de l'Ain, financée par l'ARS, se développe autour d'Oyonnax avec une grande dynamique et une implication de tous les acteurs de la Gérontologie autour d'une charte partenariale et de la diffusion d'informations.

Nous insistons sur la formalisation des relations partenariales par la signature de conventions, la participation à plus de 500 réunions de l'équipe des cadres qui objective notre implication dans la vie territoriale, l'installation dans le paysage sanitaire et social et la reconnaissance du rôle du DAC et des différents dispositifs de l'association.

Notre but est ainsi de favoriser la coopération entre professionnels et familles ainsi que l'information sur tous les grands domaines de santé ; à la fois pour qu'aucune situation ne soit sans réponse et pour transmettre notre expertise aux dispositifs de coordination non polyvalents ; tout cela en faisant coopérer les intervenants sans les diriger et en se retirant de l'accompagnement quand ils s'en sont emparés. Nous aidons à la mise en place de parcours de santé coordonnés que ce soit pour le handicap, le grand âge ou la protection de la santé de l'enfance et des familles.

Merci à toutes les équipes de l'association, toujours autant investies et dont la compétence est extrêmement reconnue, à l'équipe de direction avec qui nous sommes totalement en phase, à l'équipe de la gouvernance associative dont l'engagement est remarquable, merci à nos partenaires institutionnels et professionnels de terrain, merci à toutes les personnes citoyennes qui nous soutiennent.

Merci de m'avoir écouté.

Équipe

Coordinatrices : Maryline SOUPE-DIT-DUBOIS, Elena GUICHENAL. Assistante de coordination : Emmy PERRIER.

Le CLIC est un **lieu d'écoute, d'information, d'orientation et de prévention**. C'est un lieu de coordination et d'aide à la prise de décision pour les personnes (de plus de 60 ans), leur entourage et les professionnels.

Le CLIC inscrit son action en tenant compte de son environnement et participe activement à différents collectifs qui produisent chacun à leur échelle un bénéfice pour les usagers : **Le collectif des associations d'aidants de l'Ain**, le réseau « deuil » (quinzaine du deuil en octobre), l'**ANCLIC** (association nationale des CLIC).

Le CLIC organise « Les rencontres du CLIC » qui permettent de toucher un public de jeunes retraités et de leur communiquer un message de prévention.

En chiffres

4 202

ENTRETIENS
(4 196 EN 2024)

1 119

DEMANDEURS
(975 EN 2024)

64

VISITES À DOMICILE
(84 EN 2024)

11

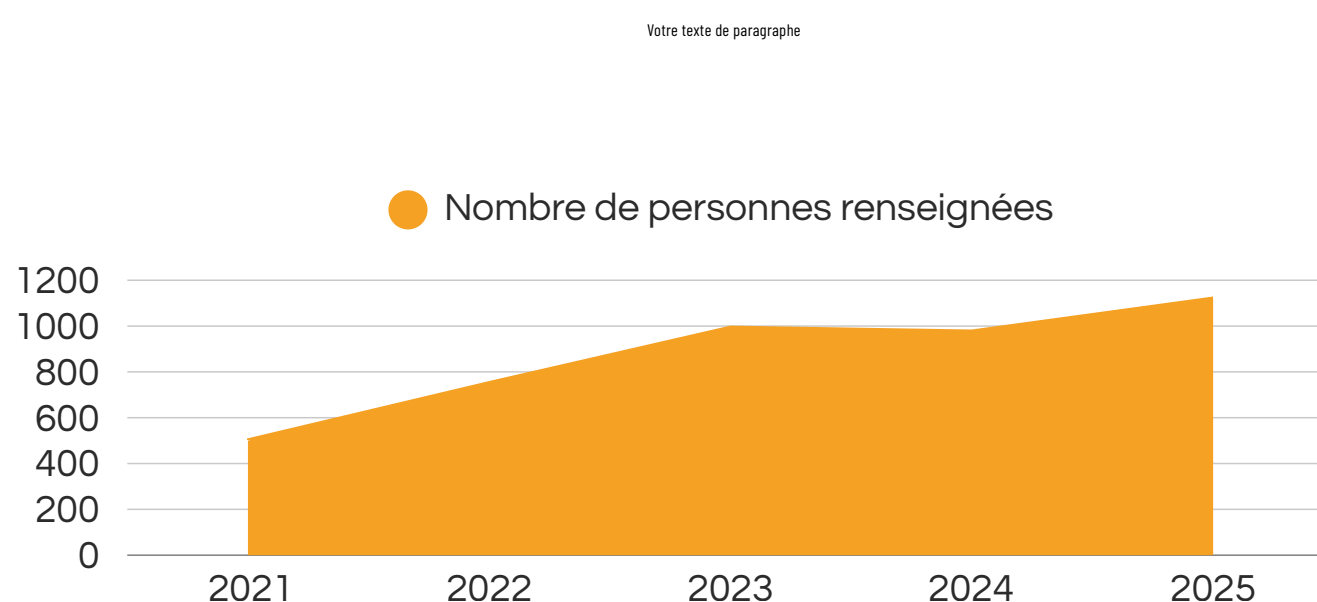
**NOUVELLES DEMANDES
EN LIEN AVEC LA CPSD**
(14 EN 2024)

Territoire



Grand Bourg Agglomération
+ Rives de l'Ain - Pays de
Cerdon, soit **42 573**
personnes de + de 60 ans

Évolution de la fréquentation



Conférence sur la mémoire



Atelier Sérénimouv'



A noter en 2025 :

- La stabilisation du volume d'entretiens se confirme après la forte augmentation des demandes d'usagers depuis plusieurs années. Cependant, **le CLIC a reçu nettement plus de personnes différentes en 2025 qu'en 2024 (+14%)**.
- Le CLIC a déployé parallèlement plus d'actions collectives qu'en 2024. Elles ont une **réelle plus-value pour l'information et la sensibilisation** sur les sujets liés au vieillissement (logement, droits...). Elles ont également un impact fort sur la fréquence et la qualité du partenariat.

Équipe

Psychologues / Formatrices : Nathalie GARNODIER, Marie JOLY. Assistante de coordination : Céline MARQUIS.

La CPSD est une organisation dont le but est de **prévenir le suicide des personnes âgées** (plus de 60 ans) et la contagion suicidaire (postvention). Elle repose sur un partenariat entre le CPA, les CLIC et l'association Ain'Appui. Elle organise des **formations** au repérage, **accompagne** les situations repérées, développe une démarche de **postvention** et sensibilise les professionnels et le grand public sur **le thème de la crise suicidaire** (conférences, ciné-débats).

En chiffres

112

SITUATIONS REPÉRÉES
(136 EN 2024)

80

PROFESSIONNELS FORMÉS
(92 EN 2024)

68

RÉUNIONS AVEC LES CELLULES RELAIS
(72 EN 2024)

183

ETUDIANTS ET PROFESSIONNELS SENSIBILISÉS À LA CRISE SUICIDAIRE

17

PERSONNES SUIVIES EN POSTVENTION
(18 EN 2024)

Territoire



Département de l'Ain, maillage avec l'ensemble des **CLIC** et des **CMP**

Partenaires



275 entretiens d'évaluation et de suivi psychologique réalisés par les référents CPSD

Actions grand public



Plusieurs actions de prévention
306 personnes concernées



Journée départementale



A noter en 2025 :

- **Développement de la postvention** qui impacte fortement l'organisation du temps de travail des psychologues. Une psychologue formée à l'EMDR.
- **Forte demande de formations** de la part des professionnels à laquelle nous ne pouvons répondre car le planning des formations est saturé d'une année sur l'autre.
- Travail sur l'organisation globale de la cellule en vue du **renouvellement de projet** pour 2027 / 2030.

DISPOSITIF INCURIE



INCURIE
AIN'APPUI

SANITAIRE - MÉDICO-SOCIAL - SOCIAL

Équipe

Référente du dispositif / formatrice : Christelle DUPONT. Assistante de coordination : Celine MARQUIS

Le dispositif incurie s'adresse à tout public. Il apporte **une expertise, un appui** aux demandeurs intervenant auprès de personnes en situation complexe d'incurie. Il intervient auprès de la personne en situation d'incurie. Il coordonne et pilote le dispositif en facilitant et mettant en œuvre **les coopérations partenariales**. Il **sensibilise et forme les publics** confrontés aux situations d'incurie.

En chiffres

79

**SITUATIONS REPÉRÉES
ET ACCOMPAGNÉES**
(113 EN 2024)

169

**JOURS
D'ACCOMPAGNEMENT
PAR SITUATION EN
MOYENNE**
(333 EN 2024)

285

**PROFESSIONNELS
FORMÉS /
SENSIBILISÉS**
(171 EN 2024)

58

**VISITES À
DOMICILE**
(53 EN 2024)

22

**RÉUNIONS DE
CONCERTATION**
(30 EN 2024)

Territoire



Département de
l'Ain, **67 communes**
concernées en 2025
(57 en 2024)

Travail partenarial

- Participation active aux commissions de travail thématique (PTSM, CLSM, DDPP, DDETS pôle hébergement, service aide à domicile, référente dispositif ALECSI Tremplin, inter bailleur, ADIL 01, service Hygiène et Santé publique de Bourg et avec le dispositif incurie d'Alsace).
- Participation récente au réseau partenaires de la Communauté de Communes Rives de l'Ain - Pays du Cerdon.
- Bailleurs, ARS au niveau départemental et régional.
- **Action de prévention « grand public », ciné-débat sur le syndrome de Diogène (65 personnes présentes).**



i A noter en 2025 :

- Poursuite du pilotage du réseau régional Auvergne Rhône-Alpes des dispositifs incurie (réponse à l'appel à projet de l'ARS). La mission est de structurer un réseau régional, de développer des ressources et des référentiels communs. Participation active à la définition du cahier des charges INCURIE avec l'ARS région en 2025.
- 2 réunions du COPART qui viennent formaliser le partenariat entre les acteurs de l'Ain. Rédaction du guide départemental INCURIE.
- **Participation de l'équipe incurie au premier regroupement national des dispositifs incurie à Marseille.**



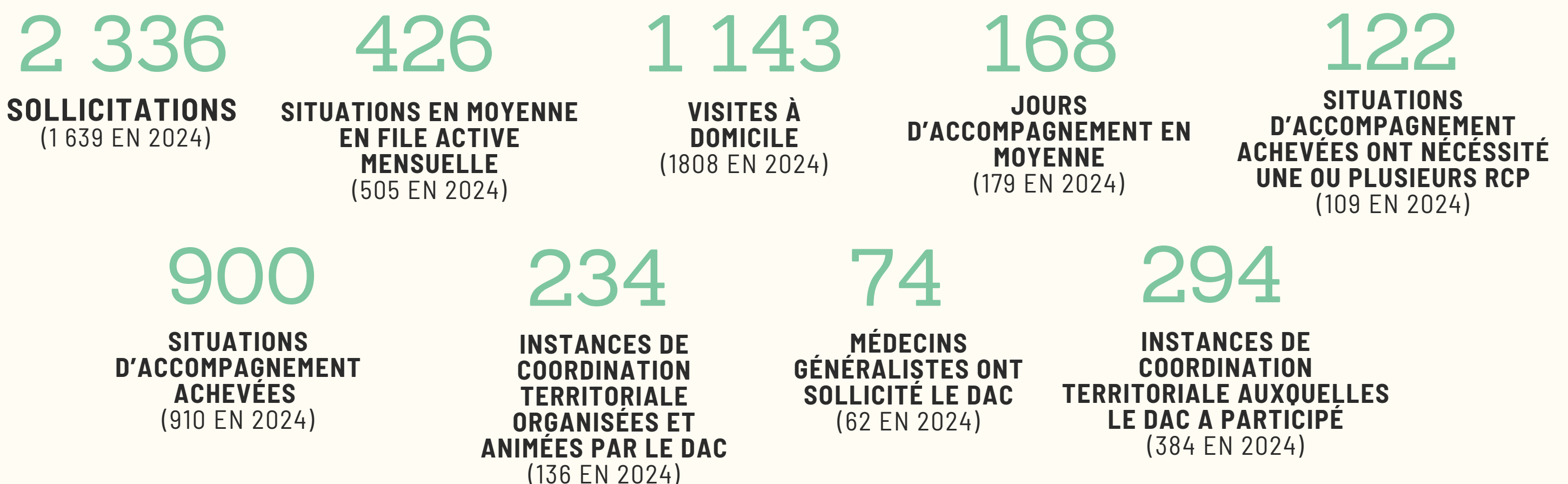
Équipe

Assistants de coordination : Charline TREBOS, Jessica GUILLERMIN, Angélique PERCHOUX, Karine GORYNIA
 Coordinatrices : OUEST : Camille BRIGUET, Stéphanie GILLY, Adeline FACCHINETTI, Hélène PRIN, Éléa FREYCHAT, Fanny JOLIS, Élodie BOUILLOUX, Mathilde VERNOUX. EST : Corinne COLLETAZ, Delphine PIN, Magalie DUCERF, Magali CHATEL, Anaïs MORGANA, Lucie VEILLAT.
 Responsables d'antennes : Myriam MOREL (OUEST), Maëla NEGARET (EST).

Le DAC constitue une ressource pour le territoire afin **d'optimiser les parcours de santé complexe**, il répond à trois missions :

- **L'appui aux professionnels de santé** faisant face à des situations complexes dès lors qu'ils rencontrent des difficultés à gérer une situation dans le cadre de leur exercice habituel
- **L'accompagnement des personnes** en situation complexe, en articulation avec les acteurs du territoire
- La participation à **la coordination territoriale** dans une logique d'amélioration des parcours et de responsabilité populationnelle.

En chiffres



Territoire



Département de l'Ain

Travail partenarial

- Plusieurs projets de territoire dans lesquels le DAC est impliqué (PTSM, CLSM, CLS, CTAI, Filières gérontologiques et AVC, Stratégie départemental cancer, etc.)
- 1 instance de gouvernance dédiée mise en place avec l'engagement des partenaires du territoire des secteurs sanitaire, médico-social et social, des CPTS et des usagers.

Public

Dispositif polyvalent, tout âge, toute pathologie. Répartition des sollicitations par âge :

- **66,77%** ont plus de 60 ans
- **24,77%** ont entre 19 et 59 ans
- **4,22%** ont moins de 18 ans
- **4,24%** n'ont pas donné leur âge



Organisation du forum Santé Social avec le réseau médico-social du territoire Pontévallois

A noter en 2025 :

- Le DAC a signé un contrat pluriannuel d'objectifs avec l'ARS pour 3 ans, 2026 à 2028. Mise en place d'un comité de pilotage local avec l'ARS 01 (4 rencontres par an).
- Mise en forme des conventions partenariales avec les acteurs principaux (CPTS, CRT, ...).
- Participation active à la FACS (fédération nationale des acteurs de la coordination), le DAC 01 est présent dans plusieurs groupes de travail (Qualité, recueil des données, observatoire des ruptures de parcours...) et représenté au bureau de la fédération régionale.

FILIÈRE GÉRONTOLOGIQUE EST



Filière
Gérontologique
du Haut-Bugey

Équipe

Assistante des animateurs : Gaëlle GOEPFERT.

Ain'Appui est porteur du poste à mi-temps de l'assistante des animateurs de la filière gérontologique EST. Sa mission est d'**assurer le fonctionnement administratif et logistique de la filière** (comptes rendus, réservation et organisation des réunions, traçabilité des actions, mise en forme de la communication).

Le comité d'animation est composé de : Docteur Hervé BUATIER (Centre Hospitalier du Haut-Bugey) (pilote médical) ; Mme Corinne DECROIX (Centre Hospitalier du Haut-Bugey) ; Mme Floriane AVIET (Conseil Départemental service Autonomie territoire Haut-Bugey) M. Michaël REDURON (Mutuelle Oyonnaxienne).

En chiffres

23

RÉUNIONS PARTENARIALES
(DONT LES COMITÉS DE
PILOTAGE ET D'ANIMATION)

441

HEURES DE PRÉSENCE
CUMULÉES SUR LES
DIFFÉRENTES RÉUNIONS

Territoire



Haut-Bugey. La filière
concerne **42 communes**
de l'EST du
département

Groupes de travail

3 groupes de travail :

- Les hospitalisations programmées
- Retour à domicile
- Communication : rédaction et diffusion de la newsletter

Public

Acteurs de la filière
gériatrique et gérontologique



LES ESPRITS LIBRES

Documentaire français - 1h34
De Bertrand Hagenmüller

LES ESPRITS LIBRES, c'est l'histoire d'une folle aventure où patients atteints de la maladie d'Alzheimer et soignants se rejoignent pour vivre une expérience thérapeutique unique faite de théâtre, de musique et de poésie. Dans cette grande maison ouverte, l'accompagnement prend une tout autre forme : plus de blouses blanches ni de couloirs aseptisés mais des esprits libres et bien vivants.

Intervenant : Jean-Louis GUIDO, Président de France Alzheimer Ain

➔ Lundi 24 novembre - 20h



A noter en 2025 :

- Signature de la charte partenariale
- Diffusion de la newsletter

Affiche du documentaire diffusé en partenariat avec France Alzheimer 01 et le cinéma ARAGON à Oyonnax

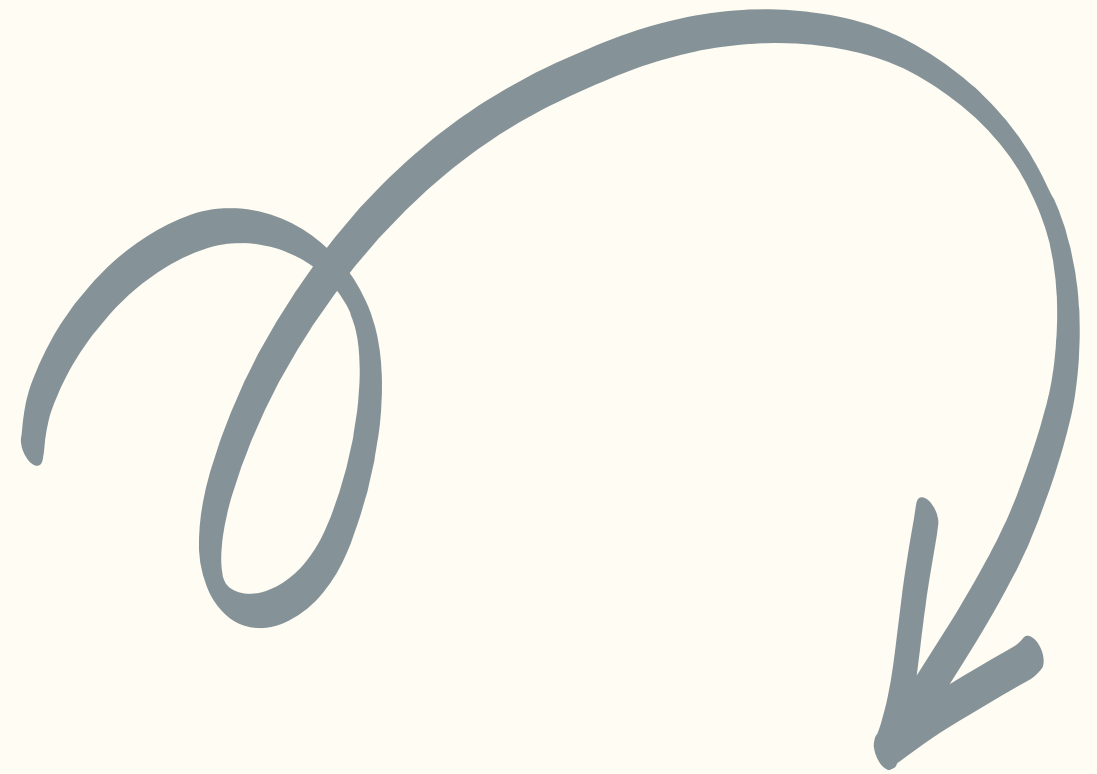


EXERCICE 2025
MEMBRES SORTANTS :

TITULAIRES	SUPPLÉANTS
Pascal PENETRAT	Anne BORNET
Laurent HARMEL	Grégory MARILLER
Khalil KANDARA (A. JOLY dem. 2024)	
Michaël REDURON	
Aurélien CHABERT	
Karine BARÉ	
Myriam BERNIN	
Jean-Louis GUIDO	
Cécile LAGIER	



NOUS JOINDRE



DAC

Dispositif d'Appui à la Coordination

04 74 22 04 31

dac@ain-appui.fr

CPSD

Cellule de prévention des situations de détresse de la personne âgée

04 74 22 11 11

celluledeprevention@ain-appui.fr

CLIC

Bassin Burgien

04 74 22 11 11

clicbassinburgien@ain-appui.fr

DISPOSITIF INCURIE

04 74 22 04 31

dac@ain-appui.fr

www.ain-appui.fr

 Ain' Appui